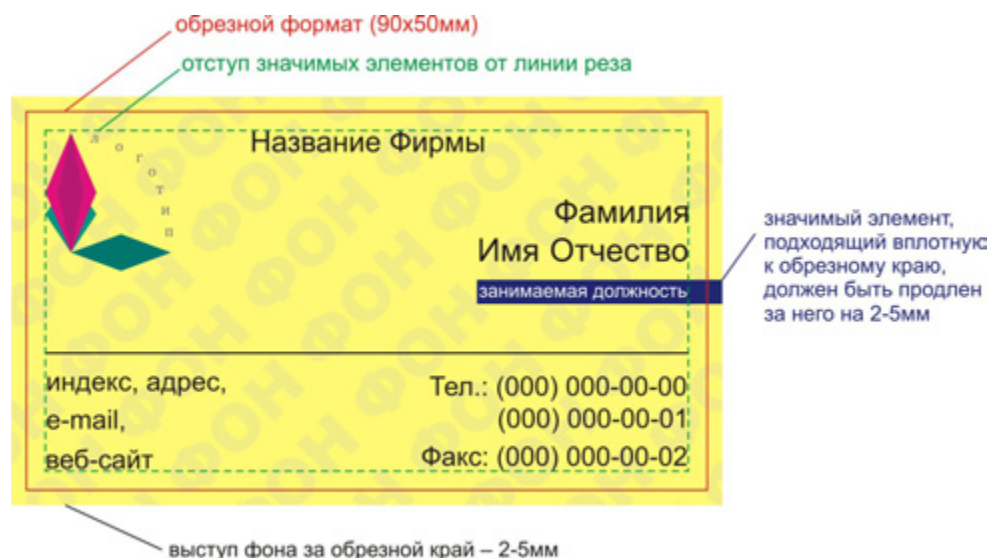


Общие требования к оригинал-макетам

*Помните, наши требования, разработанные с учетом многолетнего опыта работы, созданы для **Вашего удобства**. Неукоснительное их соблюдение поможет Вам сохранить драгоценное время, нервы и деньги, а также максимально приблизит результат к Вашим ожиданиям*

1. Оригинал-макеты (ОМ) принимаются в электронном виде.
2. Форматы файлов и носители информации должны быть совместимы с платформой IBM PC.
3. В качестве носителей информации могут использоваться диски CD-ROM, DVD \pm R/RW, USB-устройства (при наличии драйверов под Win 2000/XP/Me), следующие виды flash-карт: Compact Flash I/II, IBM Microdrive, SmartMedia Card, Secure Digital Card, MiltiMediaCard, MemoryStick/MemoryStick Pro/Memory Stick Duo.
4. При отправке по e-mail размер одного письма не должен превышать 5 Mb, при отправке по FTP ограничений нет.
5. К ОМ должна прилагаться цветная распечатка (при отправке по e-mail – preview в формате JPG).
6. ОМ могут быть предоставлены в следующих форматах: CDR (Corel Draw), AI (Adobe Illustrator), INDD (Adobe InDesign), PSD (Adobe Photoshop), EPS (сгенерированный программными продуктами Adobe), PDF, TIFF (CMYK, 8 bit, 300-500 dpi, без слоев, альфа-каналов и путей, без сжатия), JPEG (CMYK, 8 bit, 300-500 dpi).
7. Многостраничные ОМ (каталоги, брошюры, журналы и пр.) принимаются в виде постраничных PDF-файлов, с приложением исходного файла верстки и всех связанных файлов. Верстка может быть выполнена в программах Adobe InDesign и CorelDraw.
8. Во всех предоставленных файлах должны быть выполнены следующие условия:
 - цветное пространство CMYK для всех растровых и векторных элементов; в цифровой печати не допускается использование цветовой модели RGB, Pantone, spot и indexed colors
 - все текстовые элементы должны быть конвертированы в кривые, при невозможности этого шрифты должны быть приложены к ОМ
 - в макете не должно содержаться OLE-объектов, объектов, вставленных через Clipboard, объектов с атрибутом locked и overprint, невидимых объектов или слоев
 - сложные градиенты, mesh-заливки, текстурные заливки, эффекты прозрачности, а также такие эффекты, как DropShadow, Lens и другие, должны быть растрированы (конвертированы в bitmap)
 - в макете не должно быть никакой дополнительной информации – обрезных меток, пояснений, названий цветов и пр.
 - скруглять углы в макете не нужно – оставляйте прямые
 - вынос за обрезной формат должен быть одинаков со всех сторон и составлять 2-5 мм
 - значимые элементы (текст, логотип, календарная сетка и пр.) не должны размещаться вплотную к границам обрезного формата, т.к. при резке допускается небольшое отклонение в обе стороны; корректно размещать значимые элементы не ближе 2-3 мм от границ обрезного формата



Как подготовить PDF-файл для передачи в типографию

Наилучшим вариантом для плодотворного сотрудничества всех участников полиграфического процесса является передача оригинал-макета в виде PDF-файла. Подготовить PDF-файл для печати в цифровой типографии совсем не сложно

Общие положения

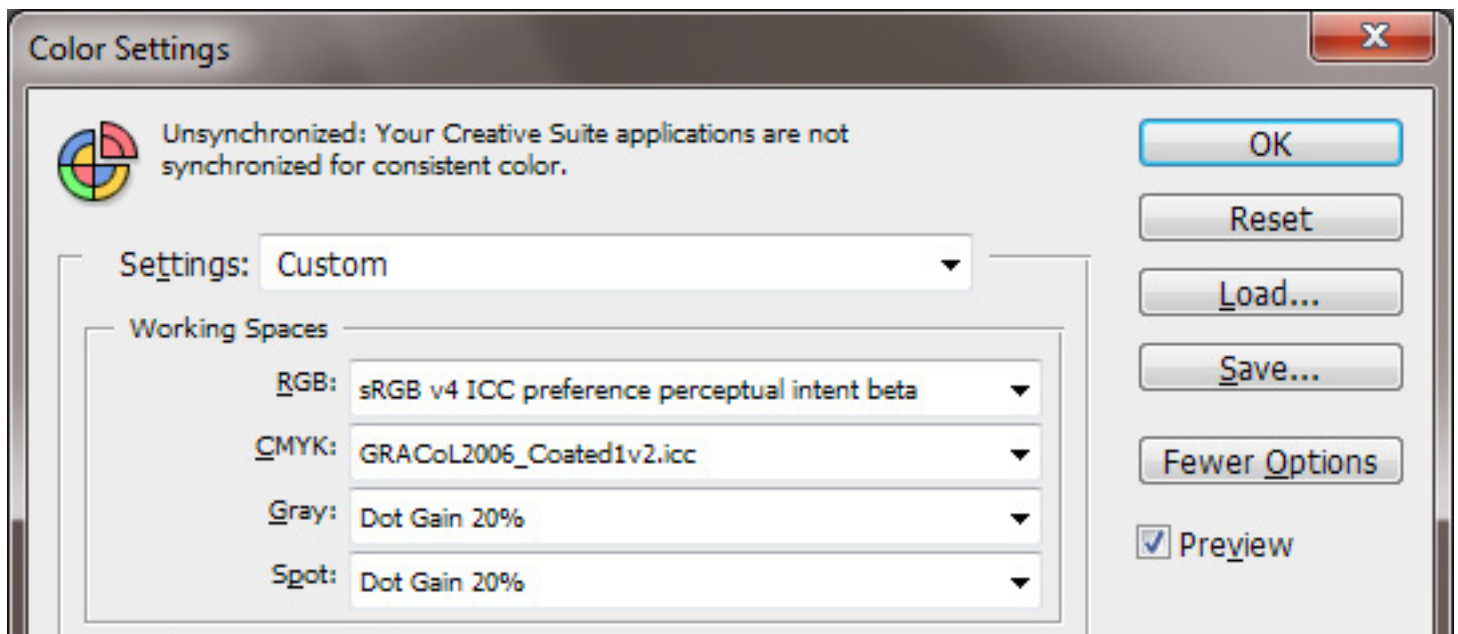
Разумеется, исходная верстка должна производиться в соответствии с нашими техническими требованиями к оригинал-макету. Однако, помимо этого, для наибольшего приближения готового отпечатка к Вашим ожиданиям, крайне желательно выполнить несколько несложных действий.

1. Необходимые файлы

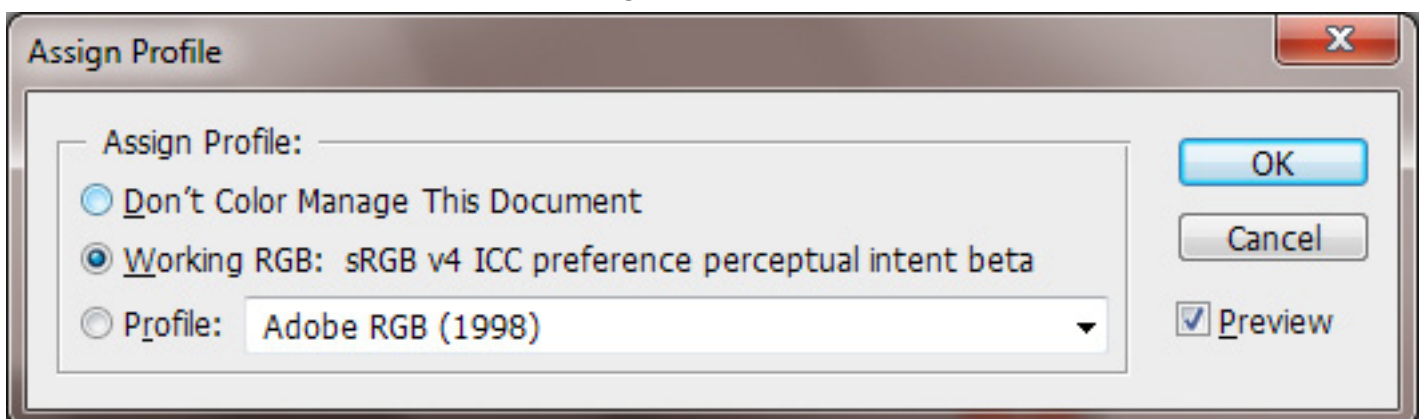
- установите цветовые профили с нашего сайта:
для модели RGB – sRGB_v4_ICC_preference.icc
для модели CMYK – GRACoL2006_Coated1v2.icc
- правильно настройте Adobe Distiller
наборы настроек Adobe Distiller хранятся в специальных файлах с расширением .joboptions, готовые настройки, с которыми работают наши программы, Вы можете также загрузить с нашего сайта (ciferblat.joboptions)

2. Настройте систему

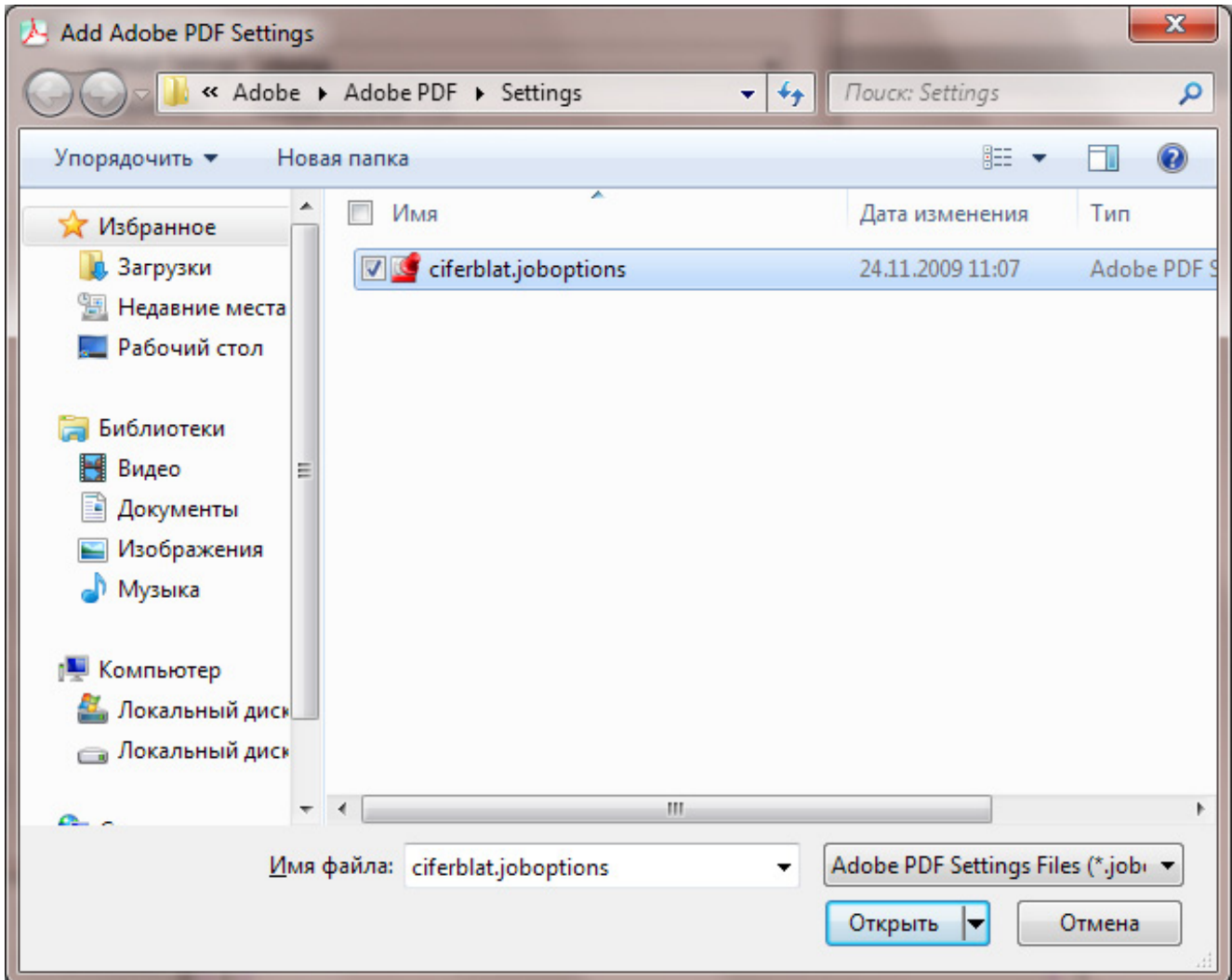
- подключаем цветовые профили (на примере Adobe Photoshop)
загруженные цветовые профили необходимо сохранить в папку C:\Windows\System32\spool\drivers\color
затем, в программе Adobe Photoshop (аналогично и в других программах Adobe)
выбираем меню Edit -> Color Settings



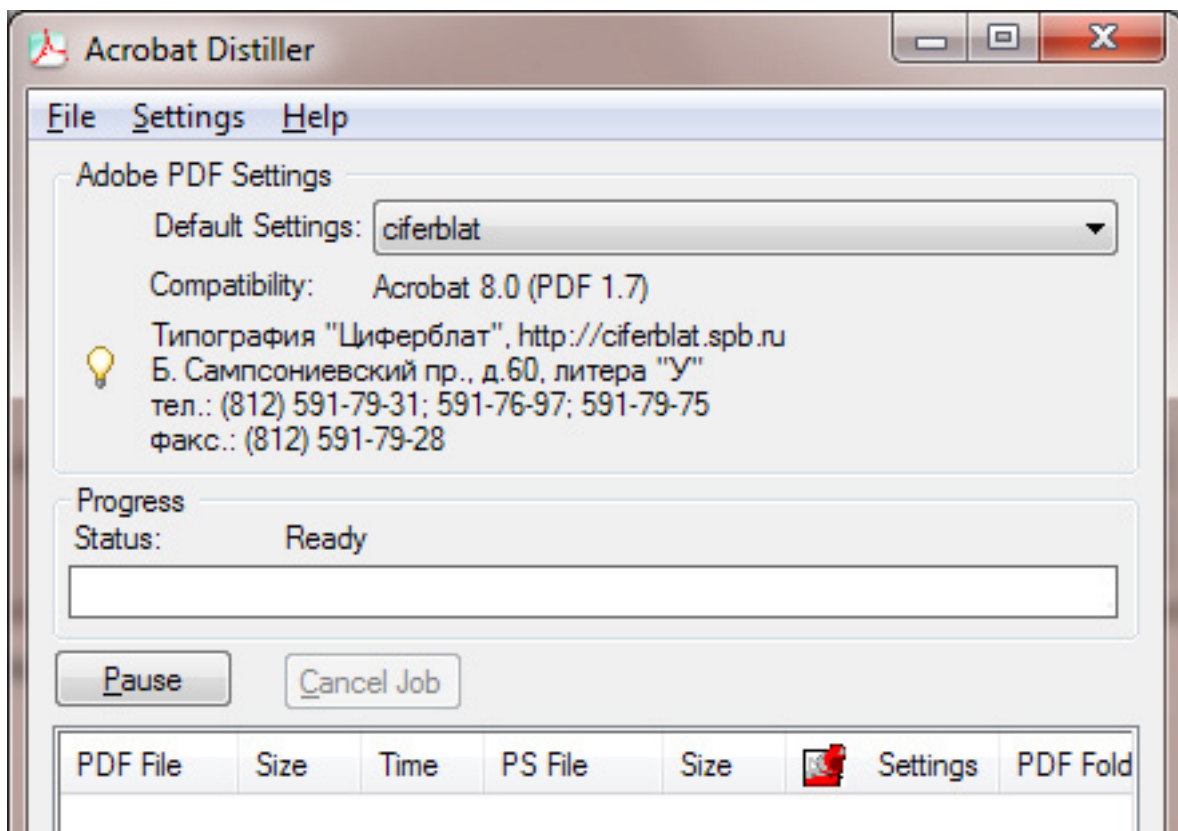
впоследствии, любой цветовой профиль можно назначить уже имеющемуся файлу с помощью команды меню Edit -> Assign Profile



- подключаем настройки Adobe Distiller
файл настройки *ciferblat.joboptions* можно сохранить в любую папку
запускаем Adobe Distiller, выбираем меню *Settings -> Add Adobe PDF settings*
в открывшемся окне указываем путь к файлу, дважды щелкаем на его названии



выбираем загруженные настройки в качестве настроек по умолчанию



Создаем PDF-файл из файла верстки

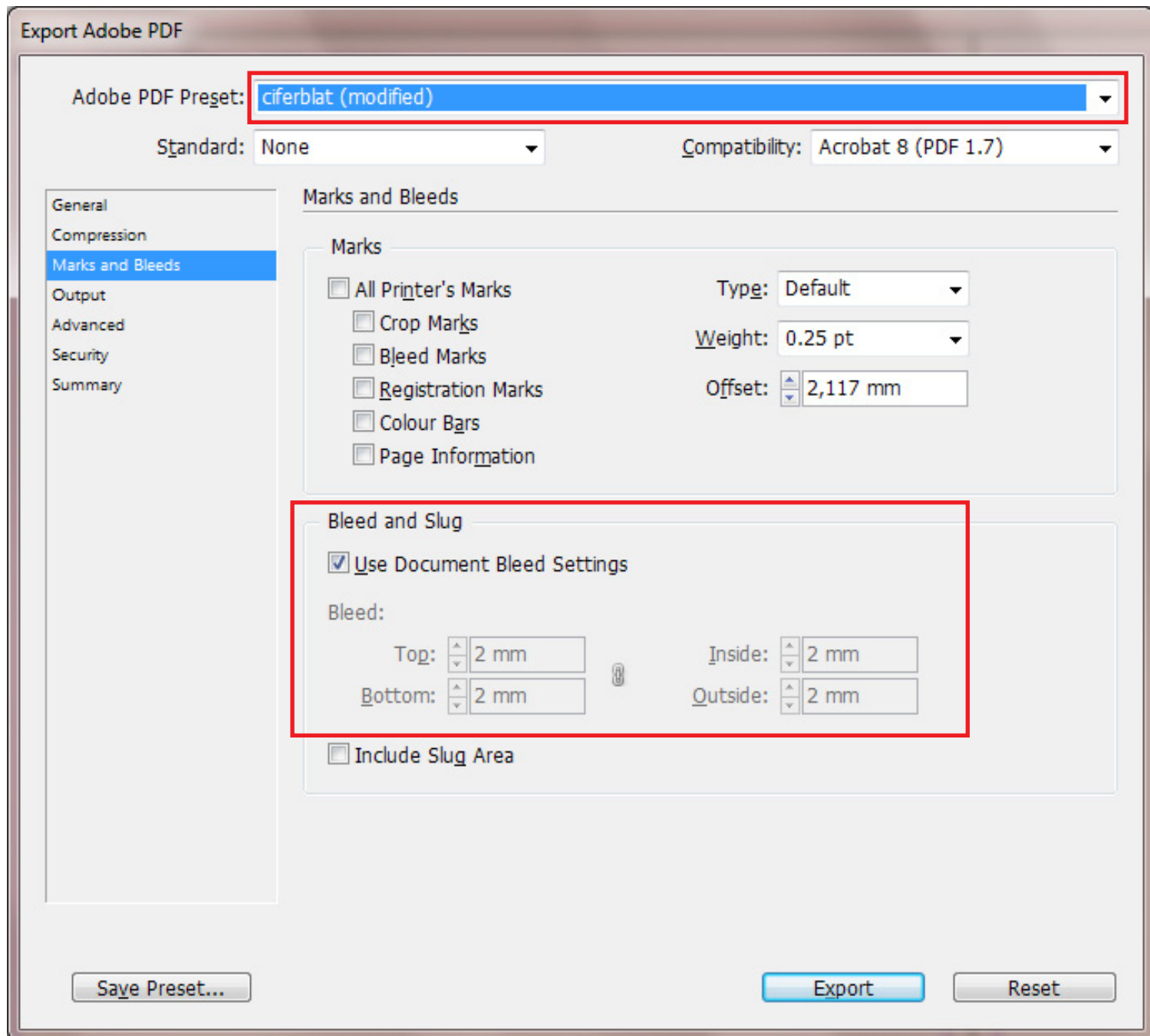
1. Adobe InDesign

наилучший вариант для создания многостраничных брошюр

Все программы Adobe имеют собственный алгоритм экспортирования макета в PDF-файл.

В программе InDesign создать PDF-файл можно с помощью команды меню

File -> Export, выбираем формат pdf, нажимаем “Сохранить”. В открывшемся диалоговом окне необходимо выбрать файл настроек *ciferblat* и на вкладке *Marks and Bleeds* задать значения выпуска за обрезной формат с каждой стороны (если эти значения были ранее указаны в настройках документа, достаточно поставить галочку *Use Document Bleeds Settings*)

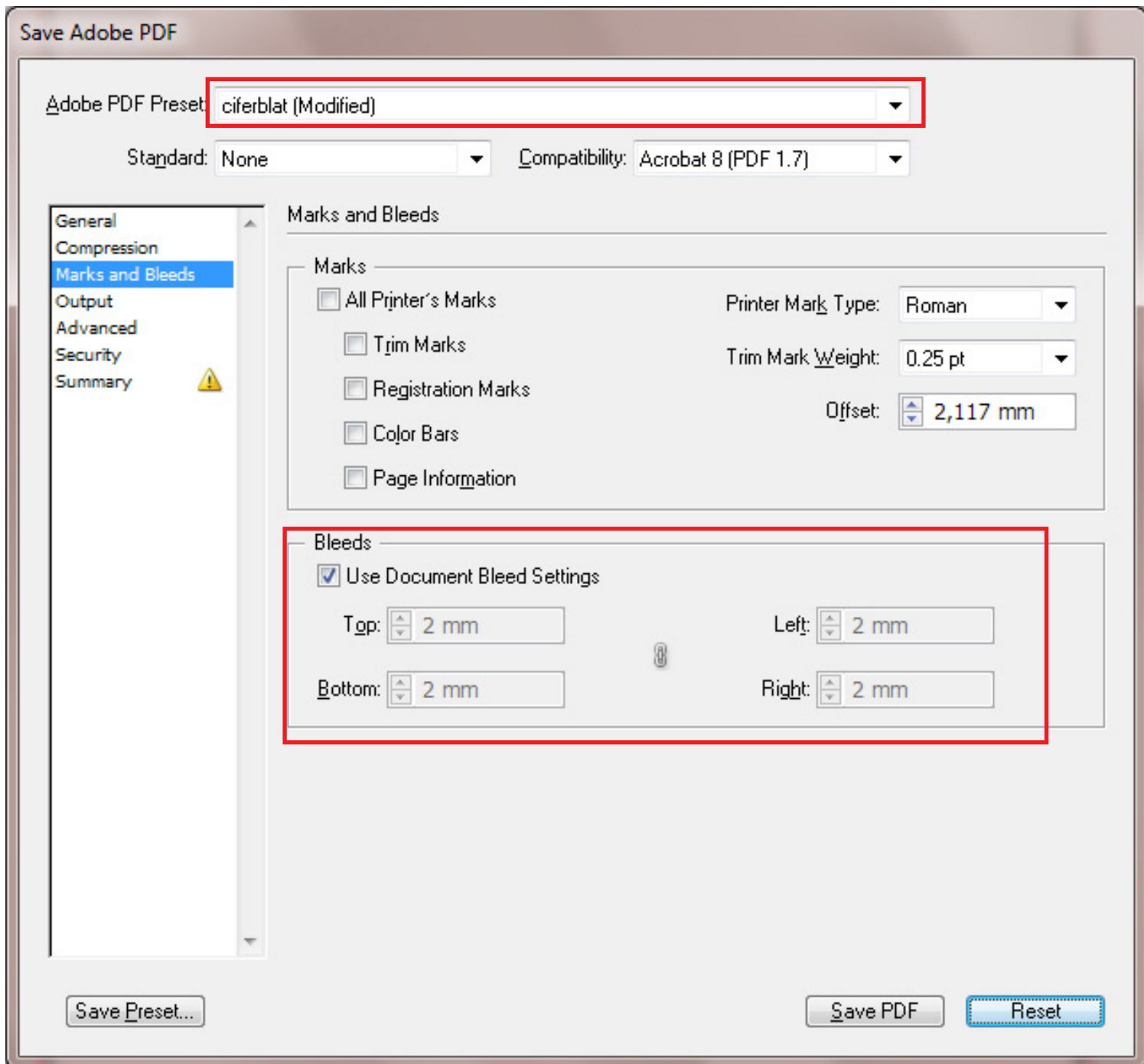


После нажатия на кнопку *Export* программа сгенерирует многостраничный PDF-файл.

2. Adobe Illustrator

Программа Adobe Illustrator также имеет собственный алгоритм генерирования PDF-файлов.

Для того, чтобы экспортировать макет в PDF-формат, достаточно воспользоваться командой меню *File -> Save As*. После выбора формата и нажатия кнопки “Сохранить” открывается диалоговое окно, аналогичное программе Adobe Indesign, соответственно, настройки абсолютно те же



После нажатия на кнопку *Save PDF* произойдет экспорт верстки в PDF-файл.

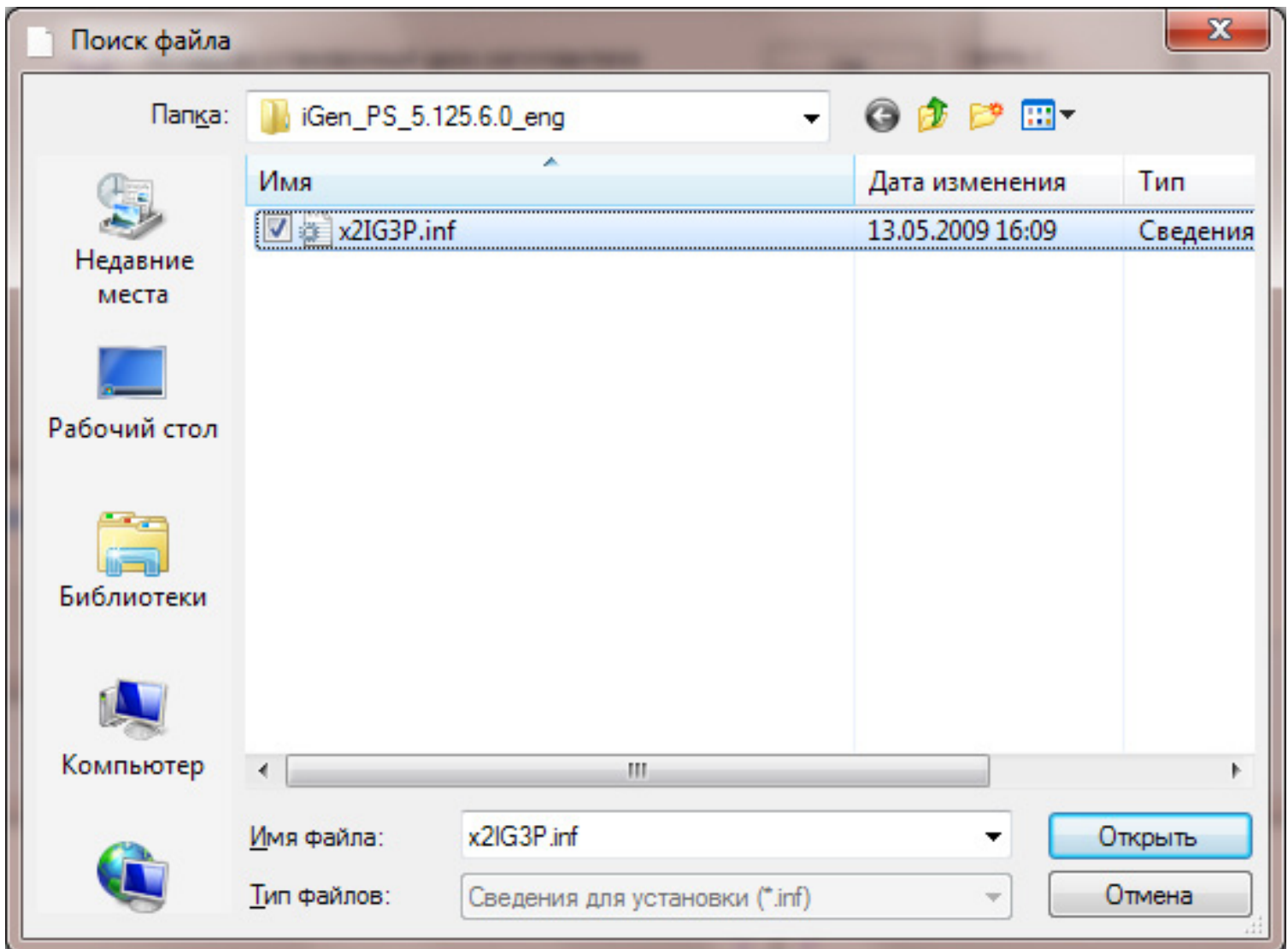
*В Adobe Illustrator версии CS4 появилась замечательная возможность - сохранять **многостраничные** PDF-файлы. Для этого достаточно создать несколько монтажных областей (по количеству страниц) и работать с ними как с отдельными страницами будущего PDF-файла. При сохранении в формат PDF каждая монтажная область будет сконвертирована в отдельную страницу многостраничного PDF-файла.*

3. CorelDraw

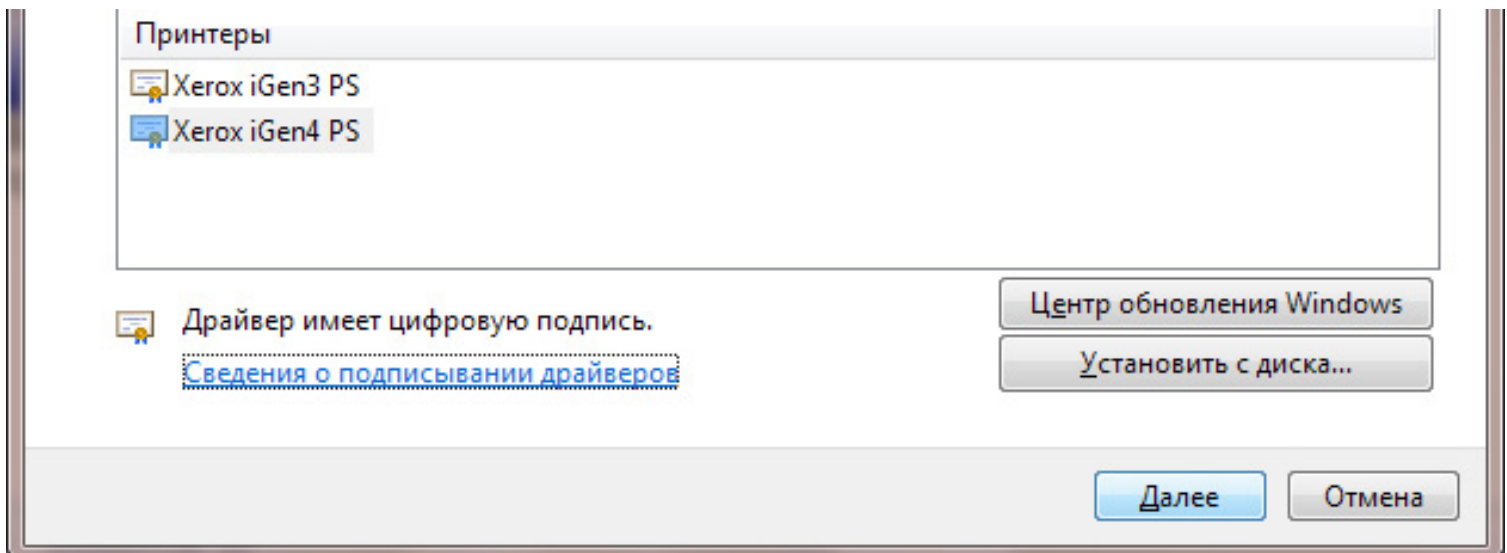
Если Вы работаете в программе CorelDraw, помните несколько простых правил:

- не используйте русифицированную версию программы
- пользуйтесь только цветовой моделью CMYK
- все текстовые элементы конвертируйте в кривые
- без крайней необходимости старайтесь не производить над растровыми объектами операции масштабирования, поворота, деформации
- сложные градиенты, а так же объекты с эффектами DropShadow, Lens и пр. рекомендуется растривать перед выводом в PDF-файл/на печать.

Программа CorelDraw не имеет собственного алгоритма генерирования PDF-файла. Для того, чтобы сконвертировать верстку в программе CorelDraw в PDF-файл нам понадобится PS-драйвер выводного устройства, в данном случае – цифровой печатной машины. PS-драйвер нашей печатной машины – Xerox iGen 4 – Вы можете загрузить с нашего сайта (iGen_PS_5.125.6.0_eng.zip)
Распакуйте архив в любую папку, перейдите к установке нового принтера. Выберите “Установка с диска”, в появившемся окне нажмите кнопку “обзор” и укажите путь к папке с распакованным архивом

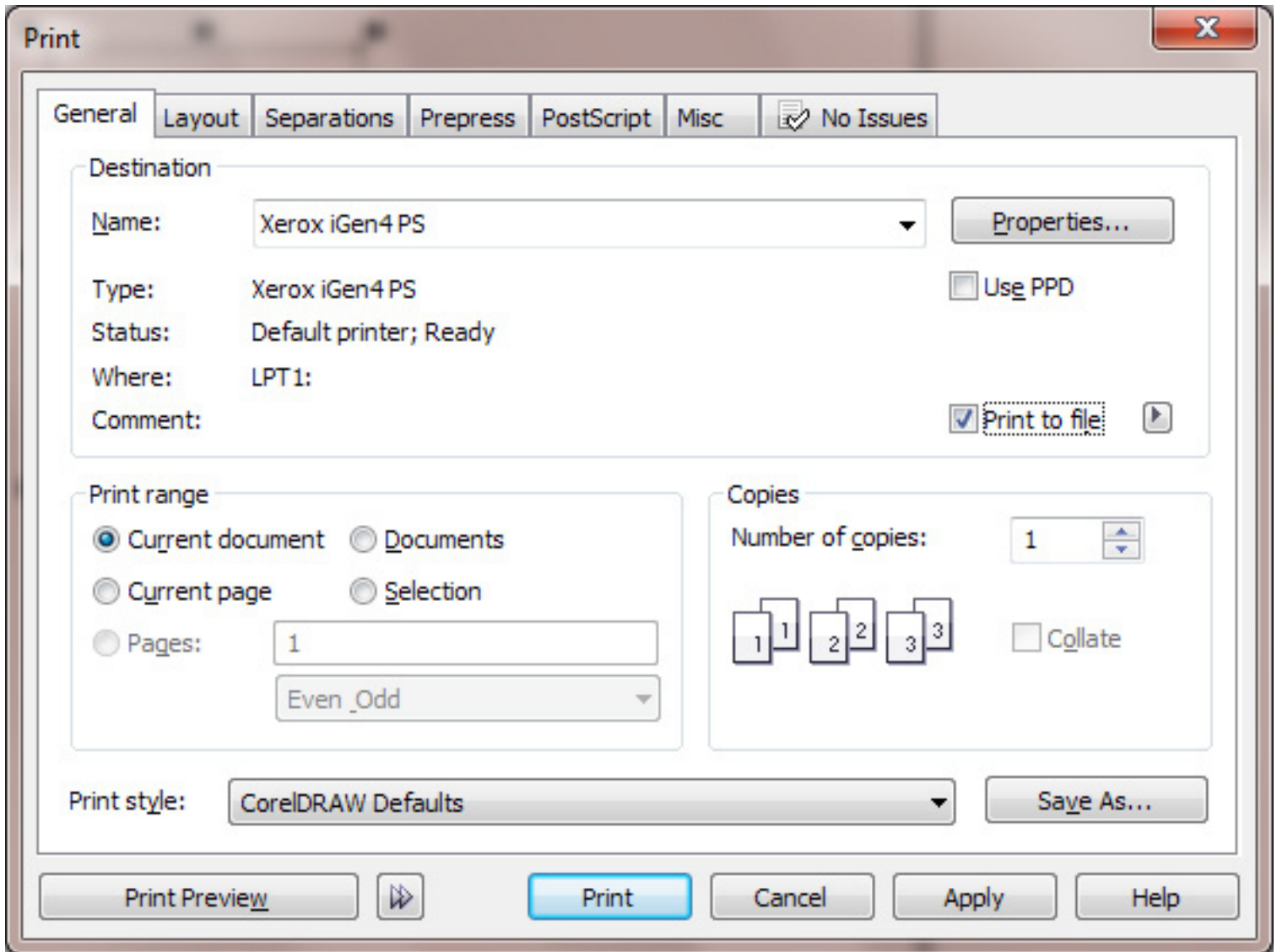


В списке доступных принтеров появятся 2 новых

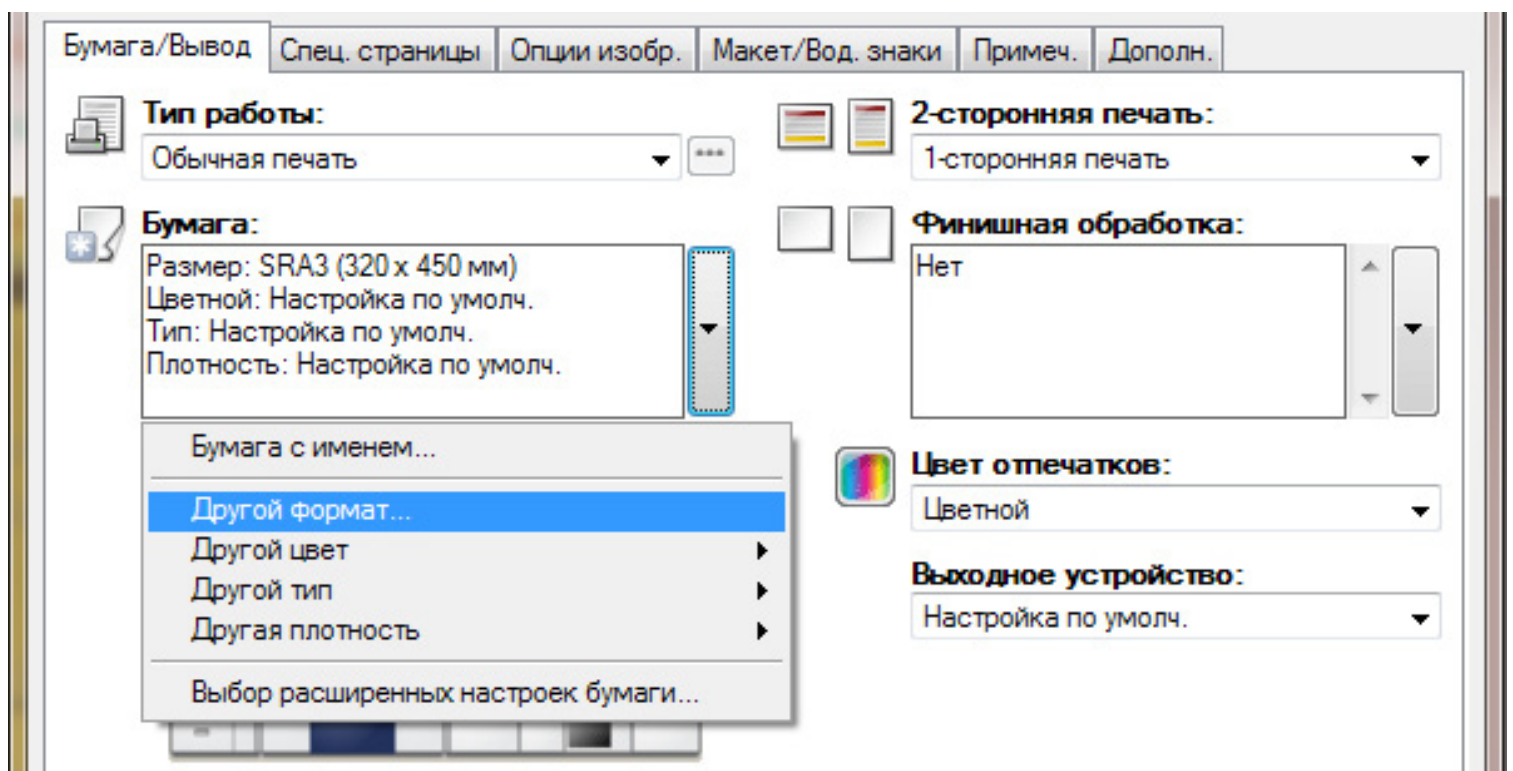


Выберите Xerox iGen4 PS и нажмите “Далее”

Теперь, для того, чтобы экспортировать верстку в PDF-файл, достаточно отправить документ на печать, поставив галочку на *Print to file* (“печать в файл”)



Однако, для наилучшего результата, необходимо внести ряд изменений в настройки драйвера – кнопка *Properties*. Для начала изменим формат печатного листа с учетом выпуска за обрезной край. В нашем примере размер файла А4 (210 мм x 297 мм), соответственно, выставим формат листа равным 214 мм x 301 мм



Формат бумаги

Размер отпечатка:

Настраиваемый формат

Новый настраиваемый размер

Имя:

214*301 (214 x 301мм)



Длина:

301

Ширина:

214

Единицы:

- дюймы
 миллиметры

Прим.: данное устройство поддерживает следующие диапазоны

Ширина: (140 - 364мм), Длина: (178 - 364мм)

Ширина: (178 - 364мм), Длина: (178 - 572мм)



OK

Отменить

Формат бумаги

Размер отпечатка:

214*301

Опции масштаба:

Без масштабирования

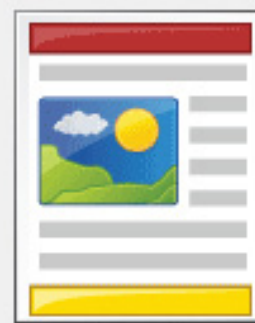
Центрировать

Формат оригинала документа:

214*301

Ориентация оригинала документа:

Вертикальная



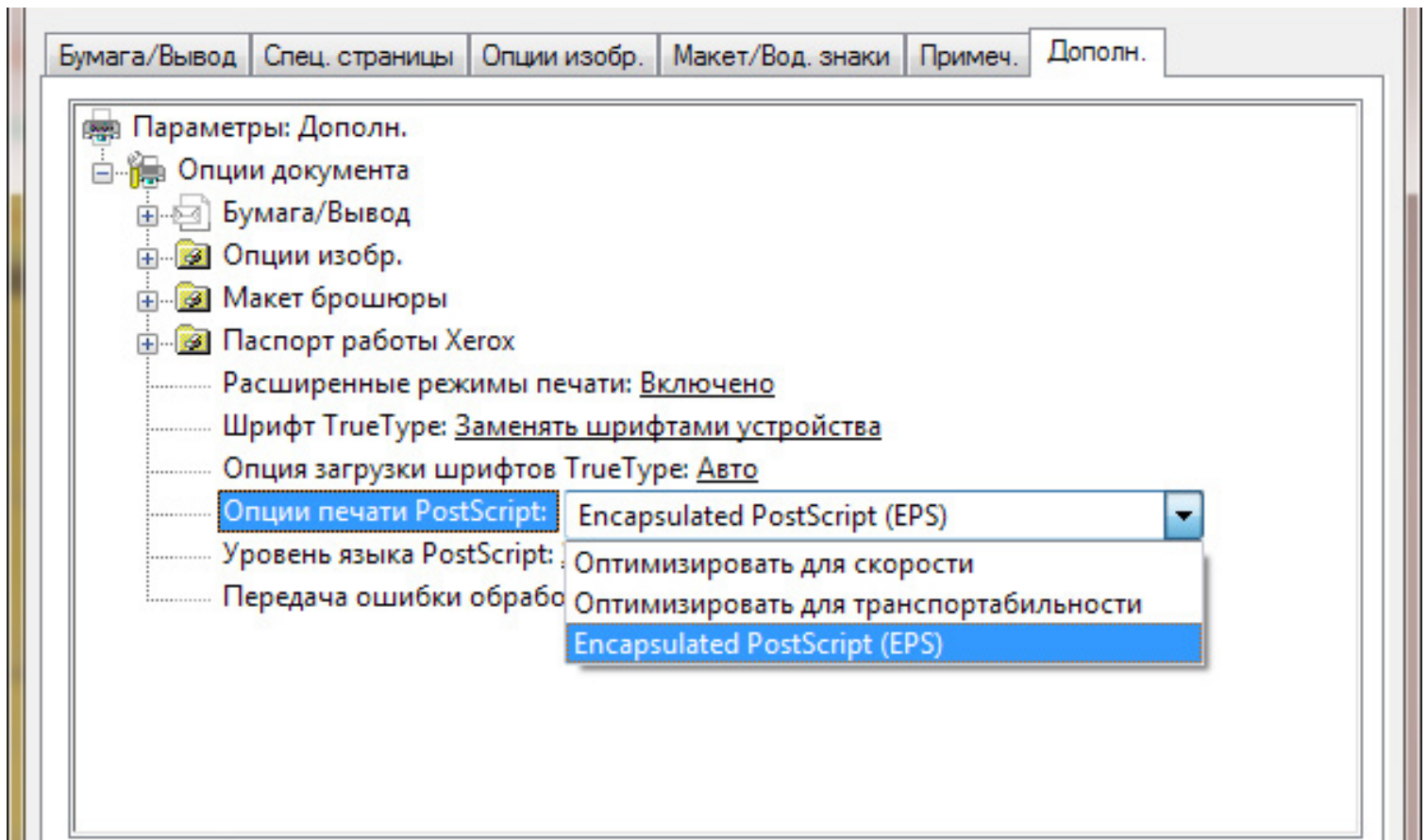
100%



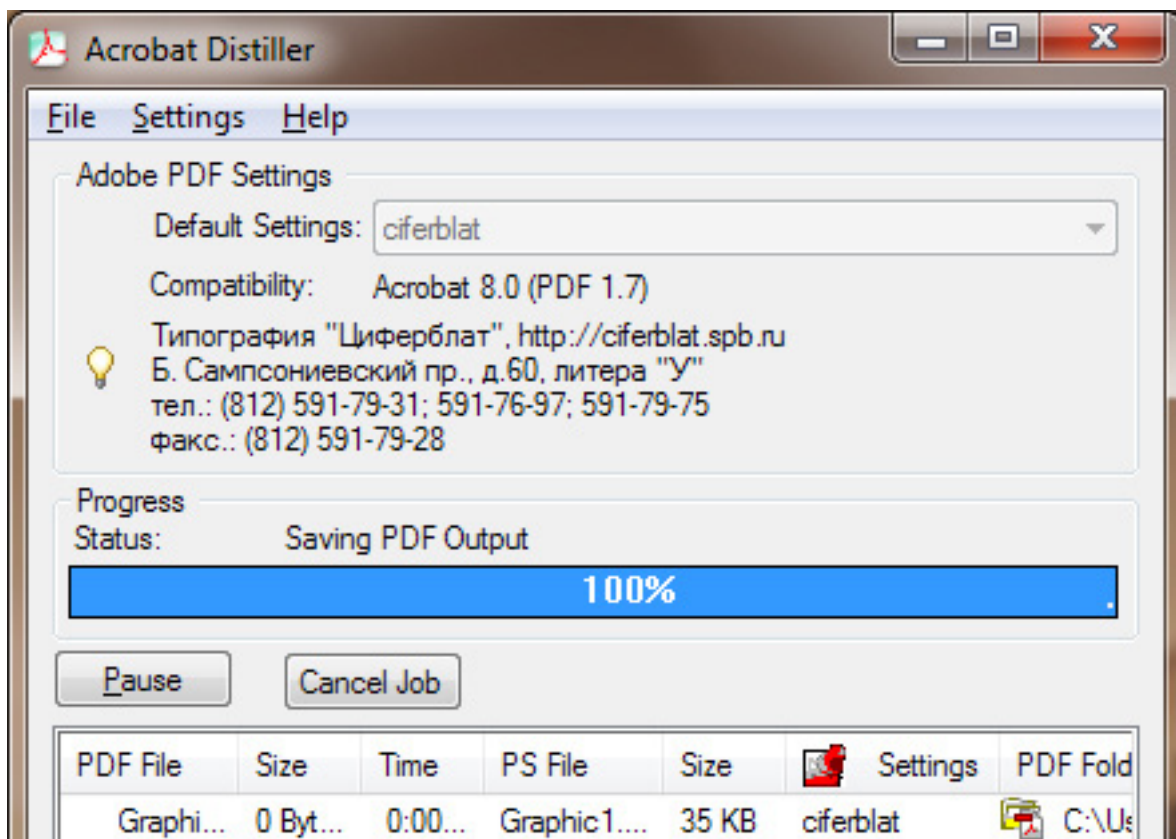
OK

Отменить

Затем перейдем на вкладку “Дополнительно” – здесь нам нужно изменить параметр “Опции печати PostScript”



Нажимаем “OK” и *Print*. В открывшемся окне выбираем “Тип файла – Postscript File (*.ps)”, указываем путь для сохранения и нажимаем “Сохранить”
PS-файл готов. Чтобы получить из него файл PDF, достаточно дважды щелкнуть на нем левой кнопкой мыши или просто перетащить в окно программы Acrobat Distiller (в которой в качестве настроек по умолчанию выбран загруженный с нашего сайта файл *ciferblat.joboptions*)



На выходе получим готовый к печати PDF-файл с тем же именем.

4. Для того, чтобы объединить несколько изображений в формате TIFF или JPEG в один многостраничный PDF-файл, достаточно выделить их все, нажать правой кнопкой мыши на любом из них (не снимая выделения) и выбрать пункт контекстного меню *“Combine supported files in Acrobat”* (*“объединить поддерживаемые файлы в Acrobat”*)

Проверка

Разумеется, готовые PDF-файлы, полученные любым способом, необходимо тщательно проверить на наличие ошибок – цветовых, орфографических, композиционных и т.д.